



La charte de l'Ecole de la Voie Intérieure

à l'intention des enseignants
de l'Art du Chi - Méthode Stévanovitch

Direction générale de l'Ecole de la Voie intérieure

Centre International Vlady Stévanovitch

Chemin d'Aubard F-04200 Saint-Vincent sur Jabron

tél. : +33 (0)4 92 63 25 54 ; courriel : stevanovitch@artduchi.com

Le site du Centre international : www.artduchi.com/centreinternational/

Le site présentant l'Art du Chi (multilingue) : www.artduchi.com/

N° Siret : 410 592 034 00020 ; code APE : 9312 Z

affilié à la Fédération française Sports pour tous

SOMMAIRE

I. LA CHARTE

A. LA VOIE INTERIEURE

- a) L'ECOLE *Page 3*
- b) LA CHARTE – BUTS *Page 3*
- c) L'ART DU CHI *Page 4*

B. LA TRANSMISSION

- a) LE LANGAGE DU CORPS *Page 4*
- b) VLADY STEVANOVITCH *Page 5*

C. L'ATTITUDE JUSTE

- a) LES PIEDS SUR TERRE *Page 5*
- b) LA MAITRISE DU CORPS *Page 6*

II. NOTRE TRAVAIL

A. LES PREALABLES *Page 7*

B. LES FORMES *Page 7*

C. LE TRAVAIL DU CHI AU SOL OU DANS LES MOUVEMENTS *Page 8*

D. LES GRANDS AXES DE NOTRE PRATIQUE *Page 8*

E. LA PEDAGOGIE *Page 9*

F. LES PRECAUTIONS ELEMENTAIRES *Page 10*

III. REGLEMENT INTERNE

A. TEXTE DE VLADY STEVANOVITCH *Page 11*

B. ORGANISATION ET FONCTIONNEMENT INTERNATIONAL	
1) L'ECOLE DE LA VOIE INTERIEURE	Page 12
2) ORGANIGRAMME DE L'ECOLE	Page 12
3) LES CENTRES DE FORMATION	
Le Centre International Vlady Stévanovitch	Page 13
Le Centre Vlady Stévanovitch - QUEBEC	Page 14
Le Centre Vlady Stévanovitch - PORTUGAL	Page 14
Le Centre Vlady Stévanovitch - BELGIQUE	Page 15
4) LES ASSOCIATIONS NATIONALES et les comités régionaux	Page 15
5) RELATIONS CENTRE INTERNATIONAL ET ASSOCIATIONS NATIONALES	Page 16
6) LES GRANDS STAGES D'ETE	Page 17
7) LES STAGES INTENSIFS DE FORMATION DES ENSEIGNANTS	Page 17
8) LE FONDS DE SOLIDARITE	Page 17
C. ENGAGEMENT DU CANDIDAT, MONITEUR, PROFESSEUR	Page 18

IV. ETAPES DE FORMATION A L'ENSEIGNEMENT

A. DEVENIR ENSEIGNANT DE L'ECOLE	Page 19
B. CONDITIONS D'ADMISSION	Page 19
C. PLUSIEURS VOLETS A LA FORMATION	
Volet I : Formation personnelle	Page 20
Volet II : Formation à l'enseignement	Page 20
Volet III : Perfectionnement	Page 21
Volet IV : Le Professeur	Page 21
D. LES DELEGUES A LA FORMATION	
Les Professeurs délégués à la formation personnelle	Page 22
Les Formateurs d'enseignants	Page 22
E. LES CENTRES DE FORMATION	Page 24

ANNEXES

- Formulaire « *Demande d'admission à la formation d'enseignant* »
- Sur l'espace Promoncas du site : « *Voulez-vous jouer avec môa* » de Vlady Stévanovitch

I. LA CHARTE



A. LA VOIE INTERIEURE

*« Dans la vaste panoplie des Arts Martiaux chinois, le Taï Ji Quan figure parmi les arts de combat de la **Voie Interne**, Nei Chia.*

« Il est difficile de définir les Arts Martiaux d'Extrême Orient en termes intelligibles au public occidental. Il faut pour cela simplifier à l'extrême et ne point tenir compte de ce qu'est en fait une Voie en Orient, de ce qu'est l'engagement inconditionnel de toute une vie dans une recherche de l'inexprimable, par la pratique de disciplines aussi inattendues que la calligraphie, le sabre, le dessin ou le combat à mains nues. Il faut ignorer ce qu'est la transmission de Maître à élève, ce qu'est l'enseignement par l'exemple en l'absence totale de toute instruction écrite. La confiance absolue, le dévouement, l'oubli de soi...

« On pourrait dire alors en réduisant tout à des dimensions bien loin de l'essentiel, que la Voie externe, Wai Chia, est celle de la recherche de l'efficacité à tout prix par l'étude et le perfectionnement des techniques de combat élaborées durant des siècles par les Maîtres du passé. Le but immédiat étant la maîtrise de l'adversaire.

« Dans ce contexte- là, la Voie Interne est celle de l'intégration dans l'ordre de la Nature, c'est le WouWei, le non-agir. C'est la Voie de la confiance à la réaction spontanée longuement préparée par un travail de libération intérieure, du vide mental, du vide de toute tension et de toute intention. C'est la Voie du non-affrontement. Le but étant la maîtrise de soi. »

Vlady Stévanovitch

a) L'ECOLE

L'Ecole fut fondée en 1988 par Vlady STEVANOVITCH. Elle compte actuellement près de 300 enseignants et plus de 10 000 mille élèves à travers le monde. Son but est la formation des enseignants et la diffusion aussi fidèle que possible des techniques de la Voie Intérieure, cet art millénaire qui remonte aux origines de la culture chinoise.

b) LA CHARTE - BUTS

La Charte **des enseignants de l'Ecole** a été créée pour préciser **les orientations, l'esprit, l'enseignement et l'organisation** de l'Ecole de la Voie Intérieure.

Elle a pour but d'aider les candidats à l'enseignement à mieux comprendre en quoi consiste leur engagement, d'aider les enseignants et les formateurs dans leur tâche sans perdre le contact avec les intentions de Vlady Stévanovitch, fondateur de l'Ecole.

c) L'ART DU CHI

C'est la mobilisation du Chi qui est le premier objectif des techniques de la Voie Intérieure.

L'outil de mobilisation du Chi est le Tan Tien, centre de gravité du corps humain et son centre énergétique.

Nous apprenons à sentir le Tan Tien et à le manipuler, avec plus ou moins de précision et de force.

Cette manipulation du Tan Tien se fait par une prise de conscience de certains muscles (ventre, bas du dos, plancher pelvien...) et par l'apprentissage de leur mobilisation. Elle se fait aussi par un travail de respiration, par un travail de la posture et enfin dans les mouvements.

Sans effort, avec une extrême douceur la pratique de ces mouvements assouplit les articulations, développe une respiration profonde, procure une détente musculaire et nerveuse et stimule toutes les fonctions vitales. **C'est une technique de santé qui peut aboutir à un art de vivre.** Parfois, ça devient un grand art. Parfois aussi une Voie. Une vraie Voie biologiquement fondée et excluant tout aspect philosophique ou religieux, ceci restant du domaine exclusif de la liberté individuelle.

B. LA TRANSMISSION

a) LE LANGAGE DU CORPS

*«Les maîtres anciens savaient bien que les textes écrits ne porteraient pas bien loin leurs messages et que, de toute façon, la Connaissance n'était pas transmissible par les écrits. Ils ont codifié leurs messages dans un autre langage. **Dans le langage du corps.***

« Les postures, les attitudes, les mouvements qu'ils nous ont légués contiennent le code génétique de leur connaissance. »

(...)

«Lorsque le corps se trouve dans une posture juste, une harmonie s'établit entre l'individu et son environnement. Il est en résonance avec tout ce qui l'entoure, il communique avec la nature par delà la conscience. Sans le vouloir, sans le savoir, il se trouve en communion avec tout ce qui existe.»

(...)

«Les Maîtres des temps anciens ne nous ont pas légué des révélations, mais la clé pour y aboutir nous-mêmes. Parfois, ça arrive. Lorsqu'on a cessé de compter les milliers d'heures consacrées à la recherche. Lorsqu'on a reçu le Xy. Lorsqu'on n'attend plus rien. Lorsque le hasard le veut. Un esprit s'éclaire. Le message des maîtres anciens a traversé les millénaires. Par delà les civilisations, par delà les races et les idéologies, il a illuminé une existence humaine, qui ne sera plus jamais ce qu'elle a été.

« On en a déjà beaucoup parlé. J'en parle aussi, malgré moi, mais je n'ose pas employer les mots qui ont déjà tant servi. Et si mal. Je dirai seulement ceci : celui qui parle de l'événement sans que sa vie en ait subi un changement radical, ne fait que parler. L'événement, il ne l'a pas vécu. »

Extraits de *La Voie du Tai Ji Quan* - V. Stévanovitch

b) VLADY STEVANOVITCH (1925 - 2005)

Vlady Stévanovitch a été initié aux techniques énergétiques dès son adolescence et a poursuivi cette recherche pendant plus de soixante ans. La diffusion de plus en plus large de ces enseignements, jusque là restés secrets, a incité Vlady Stévanovitch à transmettre à son tour ses connaissances en créant l'Ecole de la Voie Intérieure.

Afin de maintenir vivantes ces traditions orientales dans un contexte occidental, il a privilégié l'esprit universel de ces pratiques en éliminant les aspects liés uniquement à la culture chinoise.

Maîtrisant son art, il a mis au point une pédagogie claire et précise et c'est cette pédagogie qui est enseignée dans l'Ecole.

Vlady Stévanovitch a poursuivi la recherche dans le domaine des sons porteurs de Chi et de la transmission par les techniques modernes.

«Ma seule intention est de transmettre, de payer ma dette envers mes Maîtres qui se sont donnés tant de mal à m'instruire moi-même. Mais mes Maîtres ne m'ont pas seulement enseigné des techniques. Ils m'ont aidé à comprendre ce qui se trouve au-delà des techniques et de l'art : la Vie. Ils m'ont montré une Voie : celle de la communication avec tous les vivants, celle de l'intégration consciente dans cet immense élan de joie qu'est la Voie de la Vie ...»

in *La Voie de l'Energie* - V. Stévanovitch

C. L'ATTITUDE JUSTE

a) LES PIEDS SUR TERRE

«Le Tai Ji Quan est l'œuvre des maîtres du Chan (le Zen en japonais). Leur attitude fondamentale était le rejet de toutes les écritures, de toutes les idéologies, de toute formulation verbale. Voudrait-on faire mieux qu'eux ? Dire ce qu'ils n'ont pas dit ? Expliquer ce qu'ils n'ont pas expliqué. »

in *La Voie du Tai Ji Quan* - V. Stévanovitch

«Notre siècle est le siècle de la parlote. J'invite les gens à cesser le bla-bla-bla et à passer à l'action. A s'occuper eux-mêmes de leur santé et de leur propre bonheur. Et j'essaye de leur faire entrevoir un autre chemin. On dit aujourd'hui la Voie. D'accord. C'est aussi la voie d'accès au bonheur, comme cela peut-être la voie d'accès à une connaissance inaccessible par le bla-bla-la. »

In *Les Arts Martiaux et le Tai Ji Quan de la Voie Intérieure* - V. Stévanovitch

«La santé et la bonne humeur sont les conditions nécessaires pour pouvoir sérieusement se consacrer à la recherche vers laquelle je guide mes élèves. Tout d'abord, nous n'abordons pas le Tai Ji Quan comme un art martial. Toute idée de combat est exclue. Toute idée de compétition, quelle qu'elle soit est incompatible avec notre approche du Tai Ji Quan. Nous ne faisons pas de pushing-hands. Lorsque nous travaillons avec un partenaire, nous essayons de percevoir son énergie et de pressentir ses mouvements.

Mais ce n'est pas avec l'intention de lui faire perdre l'équilibre ou de le mettre hors de combat. Notre intention est de nous identifier en quelque sorte à lui, d'établir une communion et de faire ensemble le même Tai Ji Quan. Mais avant d'en arriver là, nous faisons un très long apprentissage de détection et de manipulation de l'énergie. La détection d'abord. Pendant toute la pratique nous sommes en permanence à l'écoute du moindre frémissement énergétique. Sans parler des grands courants d'énergie que nous suivons et des vagues par lesquelles nous nous faisons porter. Mais en même temps, nous faisons des manipulations de notre propre énergie, que nous guidons dans les

circuits privilégiés. Ce travail demande une grande concentration et absorbe toute notre attention. Nous ignorons toute idée de combat dans notre pratique. C'est ainsi que nous faisons exécuter aux jambes des mouvements aussi lents et aussi aériens qu'aux bras. C'est aussi à ça qu'on reconnaît notre manière, pour ne pas dire notre style. Nous ne recherchons aucune efficacité. Nous essayons de nous centrer et de nous incorporer dans l'énergie de l'espace environnant. Notre intention profonde c'est la paix et l'harmonie intérieure. C'est le silence de l'esprit. »

ibidem

b) LA MAÎTRISE DU CORPS

«La maîtrise du corps dont nous parlons est tout autre chose. Un soir, après une longue journée de travail et d'efforts, je demandais à mon vieux Maître s'il était fatigué. Il m'a répondu : - Si vous donnez régulièrement de l'essence au moteur de votre automobile et si vous maintenez l'huile au bon niveau, vous pouvez le faire travailler toute la journée. Le soir, soulevez le capot et demandez-lui s'il est fatigué. Il vous répondra «Non, je suis tout juste chaud. Moi aussi. Le soir, j'ai seulement chaud.

La maîtrise du corps commence ainsi. On trouve l'équilibre entre les dépenses et les apports d'énergie, on trouve son rythme, on ne va jamais au-delà de ses possibilités. On ne connaît plus ni la fatigue ni la faim. Le corps fonctionne comme une mécanique bien entretenue.

Et en effet, le corps a besoin d'être entretenu. Bien plus qu'une bête mécanique. Sentir son corps. Comprendre ses besoins réels. Pallier sa moindre défaillance. Etre capable de régler soi-même le fonctionnement de tous ses organes, de ses articulations, de ses muscles. Utiliser à fond les possibilités de son corps, ne plus jamais être malade. C'est ça, la maîtrise du corps. Le Tai Ji Quan de haut niveau en est l'image. »

in La Voie du Tai Ji Quan - V. Stévanovitch

II. NOTRE TRAVAIL

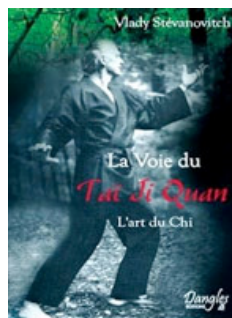
A. LES PREALABLES

Les préalables se retrouvent à tous les niveaux de pratique, ce sont nos gammes.

Ils sont repris dans le carnet de Formation personnelle et comprennent : les techniques de relaxation, de respiration, les assouplissements, les auto massages, les abdominaux.

B. LES FORMES

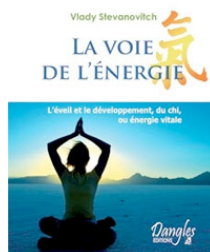
- Les 11 exercices chinois de santé
- La Forme de Maredret
- Les 24 Postures
- Les 8 Brocards
- Les 108 Postures
- Le Kirikido
- Les 127 Postures



La Voie du Tai Ji Quan
Vlady Stévanovitch

C. LE TRAVAIL DU CHI AU SOL OU DANS LES MOUVEMENTS

- Développement des perceptions
- Prise en main du Tan Tien
- Guidage mental dans le circuit de la petite circulation
- Techniques de pompage du Chi
- Le Chi dans la pratique
- Les autres possibilités du Chi



OUVRAGE DE REFERENCE

La voie de l'énergie – L'éveil et le développement du Chi, ou énergie vitale.

V. Stévanovitch – Editions Dangles

D. LES GRANDS AXES DE NOTRE PRATIQUE

- **Le Tan Tien**, centre énergétique du corps. Tout notre travail n'a de sens que s'il s'appuie sur le Tan Tien.
- **Le Chi**, un instrument au service de la **santé** et du **bien-être**.
- **L'écoute intérieure** : notre approche s'appuie sur les perceptions. C'est un travail d'exploration qui nous guide vers notre moi profond, non mental.
- **Le regard** ne fixe rien, c'est le regard de quelqu'un qui écoute avec beaucoup d'attention.
- **Les mains sont constamment à l'écoute du Chi**. Les mains doivent être souples, détendues et vivantes, connectées au Tan Tien.
La sensibilité de la main est directement proportionnelle à sa souplesse. Dans le Tai Ji Quan, le pouce forme avec l'index une fourche qu'on appelle « la gueule du tigre » La main y est complètement détendue et il n'y a qu'une minime tension dans l'index qui pointe légèrement alors que le pouce pend dans le vide. La gueule du tigre est la forme que la main reprend toujours après avoir été utilisée autrement dans certaines figures.

in La Voie du Tai Ji Quan - V. Stévanovitch

- **L'ouverture et la non-résistance** : s'adapter aux influences comme : les courants telluriques, les inégalités du sol, la qualité de l'air que l'on respire, le vent, la forme de la pièce ou son orientation, la présence d'autres pratiquants, etc...
- **La fluidité** : les mouvements se font sans effort. La fin d'un mouvement est le début de l'autre. Les mouvements s'enchaînent dans des gestes arrondis. Les jambes aussi doivent faire du Tai Ji Quan. Le passage d'une jambe à l'autre doit être progressif et imperceptible.
- **L'exécution rigoureuse de la forme**
«Il faut bannir pendant les dix premières années toute interprétation personnelle et s'abstenir de toute soi-disant expression corporelle individuelle. Cette expression ne serait que l'étalage au grand jour de tous les défauts que le respect de la forme exacte corrige à la longue. Ce serait s'installer encore plus profondément dans un schéma corporel mauvais et manquer l'un des grands buts du Tai Ji Quan. Donc, l'adaptation aux courants énergétiques et la mise à l'unisson de notre propre énergie avec eux ne doit jamais nous éloigner de l'exécution rigoureuse de la forme. »

ibidem

- **La lisibilité** : dans le Tai Ji Quan de la Voie Intérieure, le corps est perçu globalement, tout ce qui s'y passe se répercute dans le moindre mouvement.
 - **La respiration** : Inspiration : dilatation, ouverture.
Expiration : convergence vers le Tan Tien.
 - **La circulation du Chi** porte le mouvement et impose une respiration à 3 temps (petit inspir, grand inspir, expir).
 - **Le contrôle de la détente musculaire** permet au Chi de passer facilement. Le passage du Chi induit alors le mouvement.
 - **Le travail des diagonales**, le mouvement traverse le corps en prenant appui dans le sol.
 - **L'ancrage** juste avant le coup donne un quatrième temps à notre mouvement.
- **L'harmonie intérieure** : c'est cette harmonie qui est l'objet de notre recherche.
- **« Suivre » et « Prendre »** dès le premier cours et ensuite dans la pratique personnelle.
*«La seule véritable façon de faire du Tai Ji Quan, c'est de ne pas le faire. Le Tai Ji Quan doit **se faire** »*
 Vlady Stévanovitch

E. LA PEDAGOGIE

«J'enseigne un art, avant tout corporel. Et c'est la mobilisation du Chi qui en est le premier objectif. C'est la mobilisation du Chi qui en fait une gymnastique incomparable. »

(...)

*«Cela fait soixante ans que je travaille ces techniques : je n'ai rien inventé, je me limite à enseigner ce que j'ai moi-même appris. **Ces techniques sont rigoureusement restées inchangées depuis des siècles et il n'y a pas de raison que cela change aujourd'hui.** Mon apport s'est limité à sans cesse améliorer la façon de les montrer, de les décomposer, pour que mes élèves puissent aller plus vite dans leur apprentissage. »*

Vlady Stévanovitch

Vlady a fait un énorme travail pour rendre ces techniques, autrefois transmises uniquement de Maître à élève, accessibles au public occidental.

Nous apprenons à engager le corps, les muscles afin de mobiliser le Chi sans aucune interprétation. Les images mentales nous aident uniquement à trouver **comment faire** concrètement.

Toutes les techniques ont été décomposées et épurées de toute référence culturelle.

Une décomposition qui permet à l'élève de reproduire lui-même les techniques, étape après étape. La pédagogie de l'Ecole vise à ce que **l'élève fasse ses propres expériences concrètes**.

Cette pédagogie est précise, précieuse, unique.

F. LES PRECAUTIONS ELEMENTAIRES

Première règle à respecter :

- S'assurer que les élèves sont en bonne santé (demander éventuellement un certificat médical).

Mais comme il s'agit parfois de problèmes cachés, **d'autres règles** s'imposent :

- Dès le premier cours, nous insistons sur **l'écoute**. Le corps nous signale de manière très simple et très efficace ce qui est bon ou mauvais pour lui : c'est agréable ou c'est désagréable.
Apprendre à faire confiance à ces signaux.
Notre travail doit toujours être agréable !
- N'enseigner que ce que l'on pratique aisément soi-même.
- Commencer par enseigner **la descente du Chi** et en vérifier l'efficacité chez vos élèves.
Ensuite, toujours privilégier cette descente.
- **Faire circuler le Chi**, ne jamais l'accumuler.
De même, on termine toujours une séance de Chi par **la petite circulation**.
- **Pratiquer les mouvements** après la séance de Chi au sol et, en général, pratiquer plus de Tai Ji Quan que de Chi avec les élèves.
- Inciter les élèves à signaler quand quelque chose ne va pas ou tout simplement n'est pas agréable.
C'est souvent l'occasion de voir si tout le monde a bien compris.

Si, malgré toutes nos précautions, un accident survient, que faire ?

- Nous ne sommes pas des thérapeutes !
- Donc, première chose, rassurer l'élève, l'allonger et **appeler un médecin !**
- Si le malaise est léger : fou-rire, larmes, tête qui tourne, nausées... Il s'agit probablement d'un phénomène nerveux et dans ce cas, rassurer l'élève et aider le Chi à redescendre au Tan Tien.

En tenant compte de toutes ces recommandations, tout doit bien se passer.

III. REGLEMENT INTERNE

Pour devenir enseignant de l'Ecole



A. TEXTE DE VLADY STEVANOVITCH (1991)

Mes amis,

Nous sommes devenus une grande Ecole Internationale. Il devient urgent de définir les règles de son fonctionnement. Je vous en laisse le soin. Faites donc notre règlement. Mais il n'y a pas de loi parfaite. Tout dépend de l'esprit dans lequel elle est appliquée. J'ai essayé de formuler aussi clairement que possible l'esprit de l'Ecole que nous avons fondée ensemble. Je voudrais que ce texte, le seul de ma main, figure en tête de notre règlement et qu'il y demeure dans toutes ses versions futures, afin d'en inspirer toujours la rédaction, la lecture et l'interprétation.

Le rôle de l'Ecole de la Voie Intérieure est de former des professeurs de notre style de Tai Ji Quan. Il est évident que la recherche que nous faisons demande un engagement total. On ne peut le faire vraiment qu'en en faisant sa profession. L'Ecole est là pour aider ceux qui veulent emprunter ce chemin.

Le but de notre Ecole c'est d'aider. L'esprit de notre Ecole c'est la solidarité. Et ça se traduit dans le concret, à tous les niveaux, à tous les échelons, à tous les stades de la formation, par une entraide efficace.

L'organisation et le fonctionnement d'une école exigent beaucoup de travail. Tout le monde y participe. Bénévolément. Chacun selon ses possibilités. Et certains se donnent sans réserve avec un grand dévouement. Tous avec beaucoup d'enthousiasme. Afin de permettre au plus grand nombre d'accéder à un enseignement que, seul, je n'aurais évidemment pas pu diffuser. C'est ça l'esprit de l'Ecole. Aider ceux qui veulent suivre notre chemin. Sans contrepartie. Sans aucun autre intérêt que celui de voir autour de nous des gens épanouis et liés par une sincère amitié.

B. ORGANISATION ET FONCTIONNEMENT INTERNATIONAL

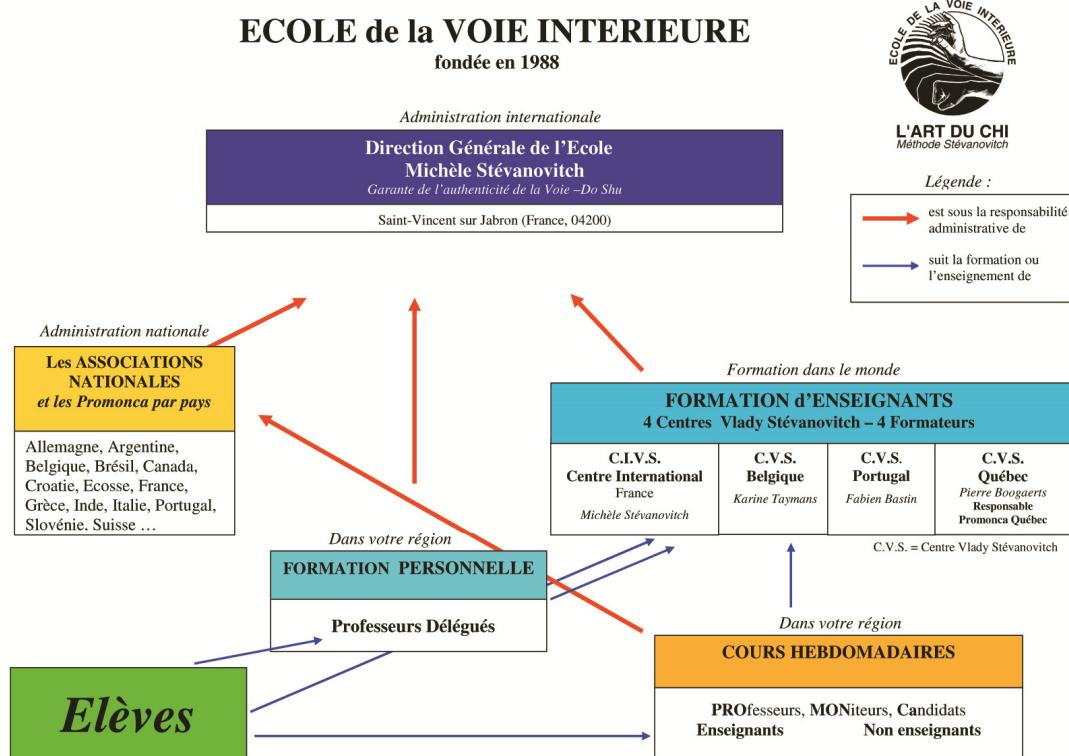
1) L'ECOLE DE LA VOIE INTERIEURE

- Depuis mars 2000, Vlady a transmis le maillon à Michèle Stévanovitch. C'est elle qui est le garant de l'authenticité de l'enseignement que nous transmettons (Do Shu). Et c'est dans l'unique but d'assurer la transmission fidèle de cet enseignement que Michèle Stévanovitch dirige et coordonne l'activité de l'Ecole.
- Le Conseil de l'Ecole est l'instance qui veille à ce que chaque enseignant remplisse ses engagements et que les actions entreprises par les associations nationales respectent l'esprit de l'Ecole et l'enseignement transmis par Vlady. Le Conseil de l'Ecole est l'organe de contrôle de conciliation et de décision. Il est souverain pour juger d'éventuels manquements à l'éthique et ses décisions sont sans appel.

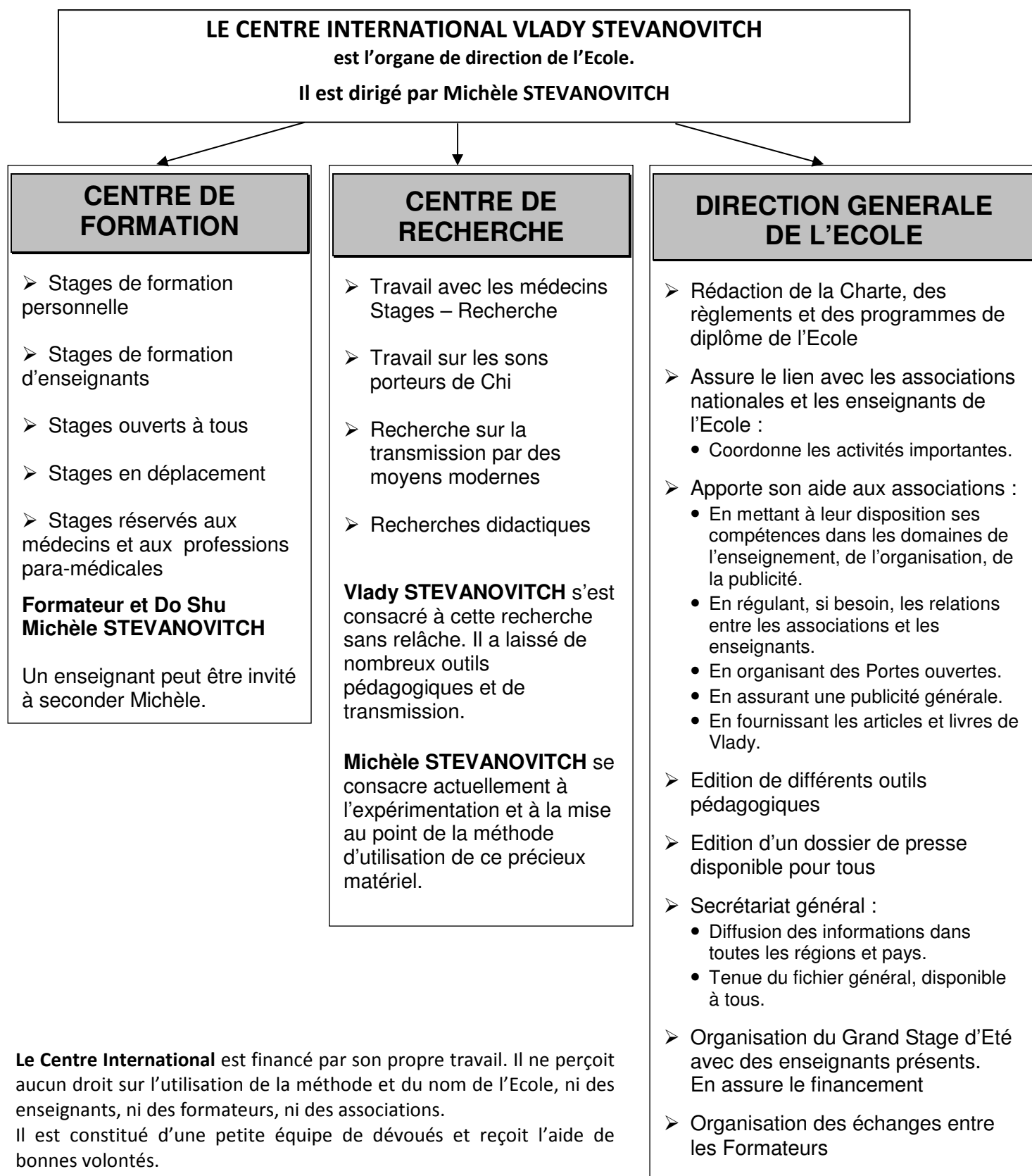
Ce Conseil a été nommé à l'origine par Vlady et actuellement est composé de :

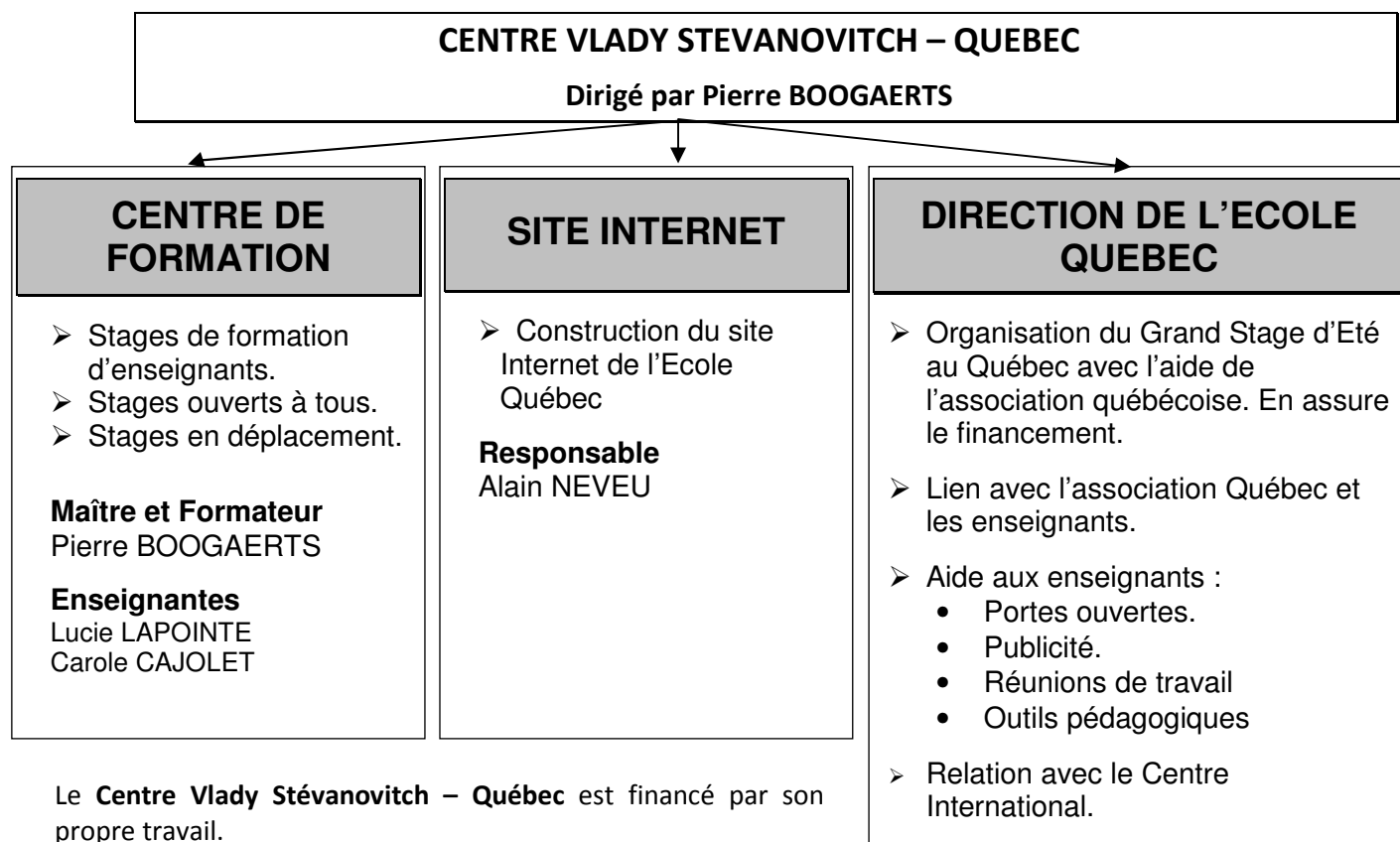
- Michèle Stévanovitch, Pierre Boogaerts, Fabien Bastin, Karine Taymans, Formateurs.
L'entrée d'un nouveau membre dans le Conseil de l'Ecole doit être approuvée à l'unanimité de ce dernier. L'unanimité est acquise s'il manque une voix à l'approbation de la totalité des membres.
- L'Ecole fonctionne grâce à l'entraide et à la solidarité à tous les niveaux.

2) ORGANIGRAMME DE L'ECOLE

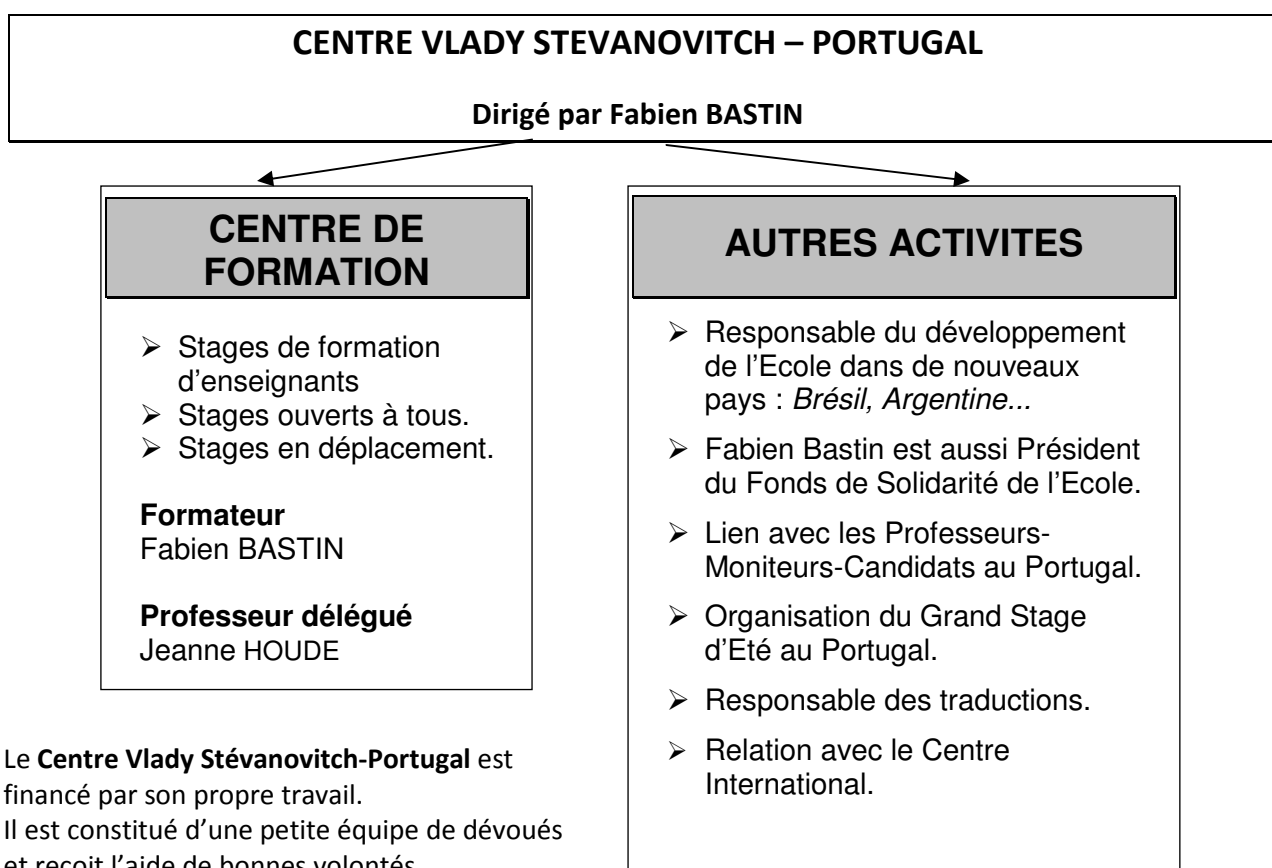


3) LES CENTRES DE FORMATION

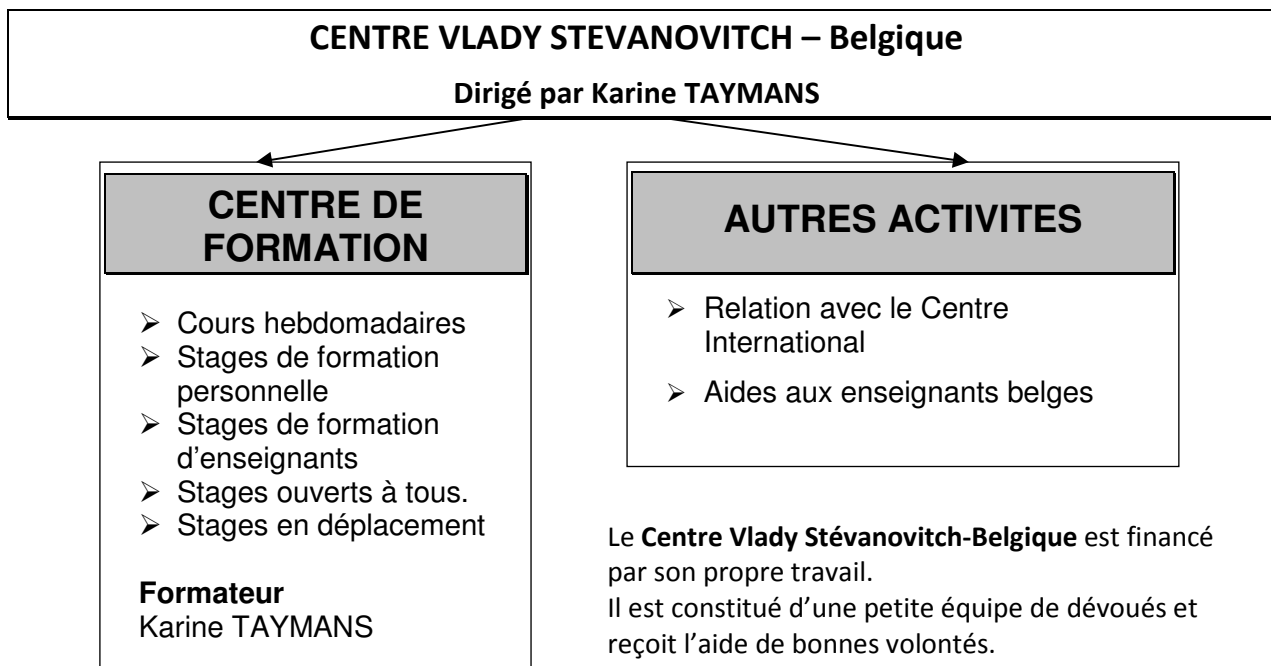




Le **Centre Vlady Stévanovitch – Québec** est financé par son propre travail.
Il est constitué d'une petite équipe de dévoués et reçoit l'aide de bonnes volontés.



Le **Centre Vlady Stévanovitch-Portugal** est financé par son propre travail.
Il est constitué d'une petite équipe de dévoués et reçoit l'aide de bonnes volontés.



4) LES ASSOCIATIONS NATIONALES et les comités régionaux

- **Tous les Promonca** d'un pays se regroupent en une association à but non lucratif. Ces associations se dénomment "Ecole de la Voie Intérieure + le nom du pays" exemple : " Ecole de la Voie Intérieure-France". Leur emblème est celui de l'Ecole (voir page de garde). Les élèves, qui le désirent, peuvent également en faire partie comme membre adhérent ou pratiquant.
- L'association nationale est la forme par laquelle l'Ecole de la Voie Intérieure existe dans chacun des pays. C'est l'organe auquel le Centre International s'adresse pour tout ce qui concerne la vie de l'Ecole.
- En France, l'association nationale est remplacée par les comités régionaux autour des Professeurs délégués.
- Les lois variant d'un pays à l'autre, la rédaction des statuts et du règlement intérieur de l'association incombe au bureau de l'association nationale. Toutefois des statuts et un règlement types sont fournis par le Centre International. Les statuts et le règlement doivent avoir été lus et approuvés par le Conseil de l'Ecole pour pouvoir être déposés et mis en vigueur.

LE BUT DES ASSOCIATIONS NATIONALES est de regrouper les enseignants et les membres de l'Ecole d'un même pays pour pouvoir :

- Développer l'Ecole dans le pays ou la région.
- Organiser la publicité au nom de tous les enseignants, organiser les portes-ouvertes, les journées de solidarité.

- Garantir que l'enseignement reste intact, s'assurer que tous les enseignants respectent la charte de l'Ecole.
- Maintenir et développer l'esprit de l'Ecole.
- Aider à trouver des moyens pour que chacun puisse poursuivre sa recherche et sa formation dans les meilleures conditions.
- Organiser la formation dans leur pays.
 - Inviter les *Formateurs*.
 - Organiser des rencontres de travail.
 - Organiser des journées d'information.
- Les assister dans la gestion de leur enseignement (administration, documentation, publicité) et gérer les rapports professionnels entre eux (coordination des activités, utilisation du fichier, etc...)
- Garantir aux élèves la QUALITE de l'enseignement ainsi que l'INFORMATION complète et régulière sur les activités locales, nationales et internationales.
- Tenir un fichier de tous les élèves des enseignants (avec l'aide du Centre International).
- Chaque association nationale réglemente la couverture assurance de ses adhérents (soit par les associations, centres, fédération...).
- Dans chacun des pays, en fonction des lois, il sera peut-être nécessaire d'organiser des formations complémentaires pour se rattacher aux fédérations les plus proches de notre style et de notre esprit.
- Dans le cadre des associations nationales, il serait bon d'organiser des journées d'information à la législation, à la conception de dépliants/affiches, aux attitudes élémentaires de prudence, etc. L'association invite dans ce but des personnes qualifiées de son choix, professeurs expérimentés, médecins, publicistes ... selon les désirs et l'initiative des Professeurs-Moniteurs-Candidats.
- Les associations nationales vivent des cotisations de leurs membres et des activités qu'elles organisent dans ce but.

5) RELATIONS ENTRE CENTRE INTERNATIONAL ET ASSOCIATIONS NATIONALES (ou comités régionaux)

- Chaque association nationale informe le Centre International ainsi que les associations des autres pays de ses projets et activités afin de les coordonner.
- Le fichier de chaque association nationale est communiqué au Centre International. L'association nationale gère et réglemente l'utilisation du fichier en accord avec le Centre International.
- Les associations nationales aident le Centre International dans ses activités, en particulier pour la diffusion de l'information, l'organisation des stages d'été et l'organisation des grandes manifestations.

6) LES GRANDS STAGES D'ÉTÉ

- Ces **stages de formation** sont organisés par le Centre International en Europe, par le Centre Vldy Stévanovitch-Québec au Québec, le Centre Vldy Stévanovitch-Portugal au Portugal, dans le but de réunir tous les enseignants de l'Ecole. Ils permettent aux *Candidats*, *Moniteurs* et *Professeurs* **de poursuivre gratuitement leur formation** d'année en année (participation aux frais)
- C'est une manifestation exceptionnelle par sa durée (5, 4, 2, semaines), le nombre d'enseignants expérimentés réunis et sa dimension internationale.
- Les Formateurs, Professeurs et Moniteurs expérimentés enseignent pendant ces stages qui sont l'occasion pour tous de se rencontrer, de suivre les cours d'autres enseignants de l'Ecole, d'unifier leur pratique, de réajuster l'enseignement et d'élargir leur expérience d'enseignant.
- Ils sont ouverts à tous : Elèves de l'Ecole et autres : stage payant.
Candidats, Moniteurs, Professeurs : participation aux frais.
- Ils permettent à tous de vivre ces instants uniques que suscite la pratique en grand groupe.
- Ils sont une occasion privilégiée de faire connaître l'Ecole et son travail au public.

7) LES STAGES DE FORMATION DES ENSEIGNANTS

- Ces stages s'adressent aux enseignants et futurs enseignants de l'Ecole. Ils sont payants.
- Par leur durée (de une à plusieurs semaines) et par le nombre restreint de leurs participants, ils permettent un travail intensif, approfondi et personnalisé.
- L'enseignement y est donné par les *Formateurs* (cf. page 22).

8) LE FONDS DE SOLIDARITE

Le Fonds de solidarité a été créé sur l'initiative de Fabien Bastin. Il est destiné à permettre à certains élèves ou *Promoncas* en difficulté **et déjà engagés dans l'Ecole** de suivre une formation d'enseignant de l'Art du Chi. Ces élèves ou *Promoncas* peuvent venir de pays défavorisés ou non.

Il est dirigé par un président (actuellement Fabien Bastin) et un responsable par association nationale. Ensemble ils délibèrent sur les dossiers des postulants et répartissent les dons.

L'argent est réuni grâce à

- des journées de solidarité annuelles, organisées par chaque association nationale.
- des dons.
- des initiatives locales, ventes de cartes, organisation d'une fête, etc.

L'aide octroyée aux élèves ou *Promoncas* désignés par le Fonds concerne soit le voyage, le logement et la nourriture pendant les stages de formation et d'été, soit les cours.

C. ENGAGEMENT DU CANDIDAT, MONITEUR, PROFESSEUR

L'enseignant ou futur enseignant **s'engage** à

- enseigner l'Art du Chi selon la Méthode Stévanovitch et à l'annoncer comme tel.
- maintenir et à transmettre l'esprit de l'Ecole. Il agit de façon à la faire connaître : en propageant son enseignement, en informant ses élèves des activités et publications de l'Ecole et des autres enseignants.
- continuer à se former auprès des Formateurs d'enseignants.
- participer au maximum de ses possibilités au fonctionnement général de l'Ecole ainsi qu'à l'organisation des grands stages d'été.
- communiquer fin décembre de chaque année les adresses de ses élèves et des personnes intéressées par le travail de l'Ecole, au fichier de son association ou, à défaut, au Centre International.
- n'enseigner, sous le nom et le logo de l'Ecole, que les techniques transmises par l'Ecole de la Voie Intérieure.
- participer aux réunions de l'association nationale ou régionale, dont il est membre actif.
- prévenir son association nationale et à se coordonner avec elle lorsqu'il débute des cours dans une région, organise des stages, fixe les modalités pratiques (lieux, tarifs, etc..).
- utiliser le nom et le logo de l'Ecole selon le gabarit défini par l'Ecole sur toutes ses publications.

Il bénéficie

- de la dispense de règlement pour les grands stages d'été (gratuité ou participation aux frais)
(cf. Page 17)
- du droit d'utiliser l'emblème et le nom de l'Ecole pour annoncer ses activités à partir du moment où il est autorisé à enseigner.
- du renom et de la publicité effectuée par le Centre International, les centres de formation, l'association nationale, les autres enseignants de l'Ecole.
- de la distribution régulière de l'information concernant ses cours par le Centre International, les centres de formation, l'association nationale, les autres enseignants de l'Ecole.
- de l'entretien d'un fichier informatique accessible à tous.
- de l'aide du Centre International ou de l'association nationale pour lancer l'Ecole dans une nouvelle région.
- du site Internet de l'Ecole et, s'il est cotisant, de l'Espace Promoncas où sont mis à sa disposition des outils pédagogiques, des documents de réflexions, des supports de communication et un espace mutualisé d'expériences et de conseils.

L'enseignant qui ne remplit pas ses engagements recevra une demande d'information du *Formateur* de sa région ou du Centre International.

Si, après entretien, aucune solution satisfaisante n'est trouvée, le formateur en réfèrera au Conseil de l'Ecole. Ce dernier pourra prononcer le rappel à l'ordre, la suspension ou l'exclusion ou la perte du statut de l'enseignant.

IV. ETAPES DE LA FORMATION A L'ENSEIGNEMENT



A. DEVENIR ENSEIGNANT DE L'ECOLE

"A chacun de faire en sorte que l'Ecole, bien qu'accueillant un nombre croissant d'élèves, reste celle de la Voie Intérieure."

Vlady Stévanovitch

Vouloir devenir enseignant de l'Ecole c'est d'abord intensifier et approfondir sa pratique personnelle, c'est ensuite acquérir les outils indispensables à l'enseignement, c'est enfin s'engager dans un apprentissage qui n'a pas de fin.

Notre discipline n'est pas basée sur une connaissance conservée dans la mémoire mais sur le développement de certaines facultés corporelles et mentales. Elles ne peuvent s'acquérir qu'en suivant un enseignement direct et personnel et sont toujours perfectibles.

Toutefois on peut définir les étapes extérieures de cet apprentissage qui permettront à chacun de se situer dans son cheminement.

Ces étapes ainsi que les règles de fonctionnement de l'Ecole sont précisées dans le texte qui suit.

Le règlement de l'Ecole de la Voie Intérieure n'est pas rigide. Des dérogations et accommodements restent possibles pour les candidats géographiquement isolés ou chargés de réelles obligations familiales, professionnelles ou scolaires.

B. CONDITIONS D'ADMISSION

- Avant tout, **il faut être mordu** et suivre le maximum de cours réguliers ainsi que de stages avec les enseignants de l'Ecole.
- Avoir terminé le programme de Formation personnelle.
- Il faut se sentir en accord avec l'esprit de l'Ecole.
C'est pour pouvoir un jour se consacrer entièrement à sa recherche qu'un élève choisit de s'engager dans l'enseignement. Il désire en faire son occupation principale et, autant que possible sa profession.
- La recherche de la santé et du bien-être ne se limite pas à la pratique de l'Art du Chi.
Pour être admis, un(e) candidat(e) doit donc faire preuve **d'une cohérence entre son quotidien et sa pratique**. Le futur Candidat s'engage à ne pas fumer, à ne pas consommer d'alcool ni de drogues.
- Aucun engagement financier n'est exigé. Le futur enseignant gère sa formation en fonction de ses obligations familiales et professionnelles. **Seuls les stages et cours auxquels il participe sont payants.**

C. PLUSIEURS VOLETS A LA FORMATION

Volet I : Formation personnelle

Cette formation permet aux **élèves** qui le désirent d'accéder à une **formation approfondie des techniques de base**, afin de pouvoir, s'ils le désirent, avoir accès à la formation d'enseignants de l'Art du Chi.

La formation est dispensée par les **Professeurs délégués** et les **Formateurs**. Soit lors de week-ends à thème, soit lors de semaines.

Chaque module est constitué de plusieurs éléments. Le Professeur délégué ou le Formateur choisit d'intégrer et **d'annoncer les éléments** de son choix dans ses stages.

Un programme et un planning annuels de tous les stages sont disponibles sur le site de l'Ecole.

Pour qu'un module soit acquis, chaque élément doit avoir été travaillé plusieurs fois et de préférence chez plusieurs Professeurs. Les éléments des modules sont répertoriés sur un carnet de « formation personnelle ». Le Professeur délégué ou le Formateur donne son appréciation après plusieurs stages. Lorsque l'ensemble des modules est acquis, l'élève est considéré comme **Pratiquant de l'Art du Chi**.

Volet II : Formation à l'enseignement

Le Pratiquant qui décide de poursuivre la formation de l'Ecole pour devenir enseignant de l'Art du Chi participe à un **stage d'accès au statut de Candidat** donnés par les **Formateurs**. Une évaluation sera faite par le Formateur qui en informe Michèle Stévanovitch. Le pratiquant devient Candidat.

La formation comporte plusieurs étapes : *Candidat, Moniteur, Professeur*. Le titre de *Professeur* s'obtient après un **minimum de dix années de formation**.

Pour obtenir l'autorisation d'enseigner

La durée pour obtenir l'autorisation d'enseigner est dépendante de chacun, mais **le minimum est de quatre ans** (3 ans de formation personnelle, un an Candidat).

L'autorisation d'enseigner sera donnée par Michèle Stévanovitch au cours du stage d'été au Centre International de l'Ecole. **Le Candidat signe alors la Charte des enseignants et reçoit son carnet de route** où il notera et fera signer tous les stages de formation. Il devient Candidat enseignant et son carnet de route authentifie sa formation.

Au **Québec, Pierre Boogaerts** donne l'autorisation d'enseigner.

Chaque candidat se prépare à enseigner l'**Art du Chi**, selon la méthode Stévanovitch. Aux yeux du public, il représente l'Ecole au même titre que tous les autres enseignants. C'est une grande responsabilité.

En plus du niveau technique, d'autres critères seront pris en compte :

- Le respect de la Charte de l'Ecole.
- L'inscription à l'association nationale ou comité régional et la participation à ses activités.
- La participation à d'autres stages de formation (108, 127, sons...) : pour enseigner, il faut en savoir beaucoup plus que l'élève.
- L'inscription aux cours hebdomadaires d'un ou plusieurs enseignants, dans le but de voir des aspects différents d'un même enseignement.
- La participation annuelle à l'un des grands stages d'été de l'Ecole (Provence, Québec ou Portugal).

L'enseignement donné par le Candidat enseignant

- Première règle : n'enseigner que ce que l'on pratique aisément soi-même.
- Revoir les précautions élémentaires (*cf. Page 10*).
- En respectant ces règles, il peut enseigner les techniques reprises sur son *carnet de formation personnelle*.

Pour l'aider dans ses débuts en tant qu'enseignant, il peut bénéficier de la formule de parrainage : d'un commun accord, un Professeur accepte comme assistant un Candidat. Le Professeur lui consacre du temps en dehors des cours pour l'aider dans sa formation. Le Candidat est alors le mieux placé pour le remplacer en cas de besoin.

Volet III : Perfectionnement

Pour être nommé **Moniteur**, il faut

- enseigner depuis au moins deux ans l'Art du Chi selon la méthode Stévanovitch.
- respecter ses engagements envers l'Ecole et l'association nationale.
- avoir suivi la formation adressée aux enseignants et donnée par les Formateurs.
- avoir atteint un niveau suffisant dans la pratique et dans la pédagogie.
- participer annuellement à l'un des grands stages d'été de l'Ecole (Provence, Portugal ou Québec).
- poursuivre sa formation avec les **Formateurs** et participer régulièrement aux stages **du Centre International**.
Pour le Québec, des échanges entre le Centre Pierre Boogaerts et le Centre International sont prévus pour aider à répondre à cette exigence.

L'enseignement donné par le Moniteur :

Le Moniteur enseigne à ses élèves avancés toutes les techniques qu'il maîtrise en respectant la progression définie par l'Ecole.

Le Moniteur **expérimenté** enseigne durant le grand stage d'été de l'Ecole (l'un des trois).

Volet IV : Le Professeur

Le **Professeur** est celui qui non seulement a atteint un haut niveau technique, mais c'est aussi celui qui a véritablement compris et adopté **l'esprit de l'Ecole et de l'enseignement**.

Les Professeurs ont une grande responsabilité : ce sont les piliers de l'Ecole, c'est sur eux que reposent l'avenir, la crédibilité et le respect de notre enseignement.

Tout le monde ne devient pas Professeur.

Critères minimums pour devenir Professeur

- Un engagement et une participation active au développement et à la défense de l'enseignement de l'Ecole.
- Avoir atteint un haut niveau de pratique dans les mouvements et dans le travail du Chi.
- Le niveau atteint se reflète non seulement dans la pratique et l'enseignement, mais aussi dans l'attitude générale et le comportement quotidien.
- Connaître et pratiquer les 127 postures.
- Faire de l'enseignement son occupation principale sinon sa profession.
- Etre invité à un stage « Professeur délégué » et y présenter une ou plusieurs techniques.

Le Professeur s'engage à

- plus que tout autre, participer activement à la vie de l'Ecole et à celle de l'association nationale.
- offrir son aide au Candidat. (cf. Page 21)
- participer bénévolement à l'enseignement durant les grands stages d'été de l'Ecole (soit Provence, Québec ou Portugal).
- suivre régulièrement les stages de son niveau (formation permanente) **au Centre International et auprès des Formateurs.**

D. LES DELEGUES A LA FORMATION

1. Les Professeurs délégués à la formation personnelle

Le **Professeur délégué** a pour rôle de faire connaître la formation de l'Ecole dans sa région. Il participe à la formation personnelle des élèves qui le désirent en proposant des week-ends ou des semaines à thème (selon le programme des modules). Il informe ses élèves de l'ensemble du programme de formation ainsi que de la liste des autres Professeurs délégués.

Le Professeur délégué s'engage à participer à la réunion annuelle avec Michèle Stévanovitch.

Critères pour être nommé Professeur délégué :

- Etre déjà Professeur.
- **Enseigner de manière professionnelle** depuis de nombreuses années.
- Agir au quotidien dans l'esprit de l'Ecole.
- Avoir un rôle actif dans l'Ecole.
- Faire l'unanimité parmi le groupe des Professeurs délégués.
- Recevoir l'approbation de Michèle Stévanovitch.
- Signer la Charte des Professeurs délégués.

2. Les Formateurs d'enseignants.

Le rôle des **Formateurs** est de préparer les futurs enseignants de l'Ecole. Ils sont donc choisis parmi les professeurs ayant atteint **un très haut niveau** et ayant fait preuve de leur adhésion aux buts et projets de notre Ecole.

Le Formateur se consacre entièrement à la formation.

Les Formateurs ont été **les collaborateurs personnels de Vlady**. Ils sont aujourd'hui **les collaborateurs personnels de Michèle Stévanovitch**.

E. LES CENTRES DE FORMATION

Centre International Vlady Stévanovitch

Dirigé par Michèle Stévanovitch

Chemin d'Aubard – 04200 St Vincent sur Jabron - **France**

Tél : +33 (0)4 92 63 25 54 - email : stevanovitch@artduchi.com

site : www.artduchi.com/centreinternational

Formateur : Michèle Stévanovitch, garante de l'authenticité de l'enseignement

Centre Vlady Stévanovitch - Québec

Dirigé par Pierre Boogaerts

330 Lisgar - Ulverton - Qc JOB 2BO - **Canada**

Tél. : +1 819 826-2020 - email : centrepb@artduchi.com

site : www.artduchi.com/centrepb

**Formateur : Pierre Boogaerts, nommé Maître par Vlady Stévanovitch en 1995
et responsable de l'Ecole au Québec**

Centre Vlady Stévanovitch - Portugal

Dirigé par Fabien Bastin

Belmonte nº 264-V – 8800-105 Luz de Tavira - **Portugal**

Tél/Fax : +351-289-793984 - email : centrealgarve@tantien.com

site : www.artduchi.com/portugal

Formateur : Fabien Bastin

Centre Vlady Stévanovitch - Belgique

Dirigé par Karine Taymans

Asbl Centre Vlady Stévanovitch Belgique

Rue de Fosty 111 - 1470 Baisy-Thy - **Belgique**

Tél : +32 067 87 84 44- email : karine@artduchi.com

site : www.cvsb.be

Formateur : Karine Taymans